

# 대학의 지역사회 혁신 리빙랩

-경남대학교 사례를 중심으로-

정 은 희

(경남대학교 지역사회혁신센터장)

경남대학교의  
*지역사회 혁신 리빙랩은*

**'비전을 공유하는 것'**에서 부터  
시작합니다

# I. 공유비전 : 지역밀착형 대학 실현

## 1. 경남대학교 중장기 발전 계획 가치체계

비전	미래를 열어가는 지역감동 대학			
인재상	창의융합 지역인재			
핵심역량	교양시민역량, 자기관리역량, 협업역량, 글로벌역량, 문제해결역량, 융합역량			
발전 목표	Education	Cooperation	Region	Management
	역량 있는 학생을 기르는 대학	지역산업과 협력하는 산학협력 거점대학	지역사회에 공헌 하는 지역공동체대학	구성원이 행복한 대학
혁신 전략	경험교육 체계확립	연구 및 산학협력 고도화	지·학동행 브릿지 구현	참여·소통중심 대학경영

# I. 공유비전 : 지역밀착형 대학 실현



## 2. 경남대학교 산학협력선도모델(LINC+) 가치체계

비전	산학협력을 통한 지역밀착형 대학의 구현								
3대 목표	성과창출형 LINC+		U-OK형 LINC+		지속가능형 LINC+				
4대 핵심전략	<b>A</b> ALIN不二 산학협력	<b>B</b> BRIDGE 산학협력	<b>C</b> CELL 산학협력	<b>D</b> PLATFORM 산학협력					
특성화 분야	국방산업		스마트 메카트로닉스		해양웰빙		도시힐링		
산출 목표	취업률	맞춤형 교육과정	현장실습 이수학생비율	캡스톤디자인 이수학생비율	공동활용장비 운영수익금	교수1인당산업체공동연구비	교수1인당 기술이전수입료	전방위 맞춤형 기업지원건수	지역사회 혁신실적건수
	63%	50개	31.6%	50.0%	400,000천원	4,127천원	1,000천원	117건	51건

참여 학사조직		U-OK LINC+ 사업단	주요 특징	
<ul style="list-style-type: none"> <li>• 6개 단과대학</li> <li>• 36개 참여학과(70.8%)</li> </ul>	<ul style="list-style-type: none"> <li>• 대학원 4개학과</li> <li>• 총 8,959명</li> </ul>		<ul style="list-style-type: none"> <li>• 인문사회 (56%)</li> <li>• 이공계(44%)</li> </ul>	<ul style="list-style-type: none"> <li>• 산학협력단 - LINC+사업단 공동 운영</li> </ul>

# I. 공유비전 : 지역밀착형 대학 실현

## 3 경남대학교 지역사회혁신센터 주요 활동 내용

RCC

지역사회혁신센터

목적

지역밀착형 대학 구현  
지역사회혁신과 지속가능한 지-산-학 선순환적 협력 생태계 구축

주요  
활동  
내용

도시재생지원

- 도시재생 프로젝트운영
- 전통시장활성화 지원
- 거리화축제 개최

지역사회혁신가양성

- 지역사회(산업) 연계 교과목 운영
- 인문사회 캡스톤 디자인
- 리빙랩 지원단/ 네트워크

사회적경제지원

- 맞춤형지역사회 컨설팅
- 동아리 발굴지원
- 사회적경제기업 육성지원

지역콘텐츠개발

- 영역별 지역콘텐츠 개발
- 콘텐츠 인프라구축
- 콘텐츠 프로그램 사업화



# I. 공유비전 : 지역밀착형 대학 실현

## 4 학내 구성원들과의 인식 공유

교육혁신포럼



교수 소셜이노베이션 캠프



교내 리빙랩 세미나



한국 리빙랩 네트워크 포럼

경남대학교의  
*지역사회 혁신 리빙랩은*

**대학의 기본적인 역할** 을 충실히  
이행하면서 **리빙랩 플랫폼**을 만들어  
실천을 위한 역량과 장을 만들어갑니다

# Ⅱ. 지역연계 전략 : 구성원 역량제고 및 플랫폼 만들기

## 1 대학 교육의 방향 및 혁신 체계 확립

### 발전분야 및 핵심과제

#### 대학 교육

- ▶ 경험기반 교육체계 확립
- ▶ 창의·융합 교육과정 확대
- ▶ 경험기반 교수법 혁신
- ▶ 학생성장지향 맞춤형 학습지원

#### 연구 및 산학협력

- ▶ 대학 연구 활성화 기반 강화
- ▶ 산학협력 생태계 조성
- ▶ 산학협력 연구 활성화 및 성과 고도화
- ▶ 산학협력 지원 체계 고도화

#### 지역사회 협력

- ▶ 지역사회 협력 플랫폼 구축
- ▶ 생애주기별 평생학습 지원
- ▶ 지역사회 연계 교육 강화
- ▶ 오픈 캠퍼스 구축

#### 대학 경영

- ▶ 미래형 대학 조직 구축
- ▶ 소통기반 거버넌스 활성화
- ▶ 구성원 역량 강화
- ▶ 스마트 캠퍼스 구축
- ▶ 대학 특성화 전략 수립 및 추진

### 경험기반교육 학생 활동

지역사회 유아교육인 초청해 '경험기반 교육'을 통한 교수매체 전시



### 경험기반교육 학생 활동





# Ⅱ. 지역연계 전략 : 구성원 역량제고 및 플랫폼 만들기

## 2 교수 혁신역량 강화

### 혁신적 교수법 연수

교육혁신원 교수학습센터	"직인생력" 회보	제 28 호 2018.06.22.			
수 신 : 전체 교수 제 목 : [대학특성화사업] 2018학년도 하계 교수법과정 참여 프로그램 개최 안내					
교수님들의 수업준비 및 강의방법 개선에 도움을 드리고자 2018학년도 하계 교수법과정 참여 프로그램을 다음과 같이 개최하오니 교수님들의 많은 관심과 신청바랍니다.					
1. 하계 교수법과정 참여 프로그램 세부내용					
구분	일시	장소	주제	강사	교육혁신원 기발영부
티칭 커피	7.04(수) 11:00	화매관(2층) 교수학습장의실	학생연임을 통해 본 경험기반 교과목 운영 의 학습효과	김선영 센터장 (경험기반교육센터)	교육능력개발/교내교육/세미나 참가
교수법 워크숍	7.4(수) 14:00	경상관(1층) 103 PC룸	스마트한 수업을 위한 스마트 매체활용	이진희 교수(교육혁신원) 정은희 교수(교육대학원) 임지연 교수(MSC교육부) 박재희 교수(교육대학원)	교육능력개발/교내교육/교육이수
교수법 나눔데이	7.5(목) 10:00	화매관(2층) 교수학습장의실	창의적 교수법을 활용한 교육프로그램 모델 제안	권영숙 교수 (의류산업학과)	교육능력개발/교내교육/세미나 참가
	7.5(목) 10:00	화매관(2층) 교수학습장의실	인문학, 교육학, 무용학, 심리학의 연평경 영역을 통한 교과목과 진로의 Blue Ocean 찾기	문지혜 교수 (교육대학원)	
	7.5(목) 14:00	화매관(2층) 교수학습장의실	평화중심 교육을 위한 블렌디드 교수법의 효과적 적용법	노인형 교수 (유아교육과)	
	7.5(목) 14:00	화매관(2층) 교수학습장의실	학습 모델링을 통한 프로그래밍 기반 교 수학습법	김창은 교수 (경찰학과)	

### 혁신적 교수법 동아리 발굴지원



지역혁신사례 견학



교수 교류회

# Ⅱ. 지역연계 전략 : 구성원 역량제고 및 플랫폼 만들기

## 3 학생 혁신역량 강화 : 지역사회혁신가 양성

청춘들이  
바뀌가는  
지역사회

### 교과 활동

- 인문사회 캡스톤
- 지역사회(산업)연계교과목

### 비교과 활동

- 청바지특강
- 청바지캠프
- 청바지해커톤

# Ⅱ. 지역연계 전략 : 구성원 역량제고 및 플랫폼 만들기

## 4 지역사회(산업)연계 교과목

- 정규 일반교과목에서 배운 내용을 교실을 벗어나 지역사회(산업)에서 문제를 스스로 찾아내고 이의 해결 방법을 고민하도록 함으로써 학생들의 지역사회 이해와 소통 그리고 문제 해결 역량을 제고하기 위해 운영되는 교과목



### 1. 2017학년도 2학기 지역사회연계 교과목

선정과목 **총 11개** 교과목 / 이수학생 **총 267명**

인문사회계열 9개 교과목 / 이공계열 2개 교과목

### 2. 2018학년도 1학기 지역사회연계 교과목

선정과목 **총 22개** 교과목 / 이수학생 **총 821명**

인문사회계열 17개 교과목 / 이공계열 5개 교과목





# Ⅱ. 지역연계 전략 : 구성원 역량제고 및 플랫폼 만들기

## 4 지역사회(산업)연계 교과목

교과목 발대식



담당교수 교류회



조교/학생 워크숍



지역사회혁신 프로젝트 경진대회



# 표. 지역연계 전략 : 구성원 역량제고 및 플랫폼 만들기

## 5 리빙랩 플랫폼 구조 만들기

시설



사람



지자체



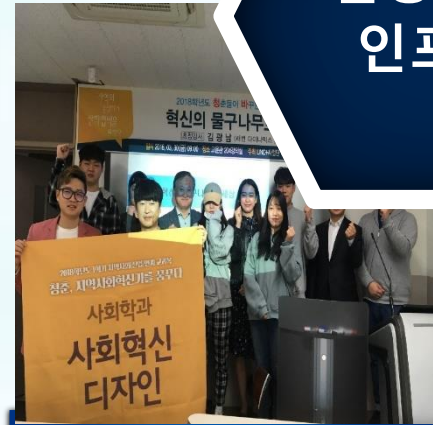
시민사회단체



활동자원  
인프라

네트워크  
인프라

교육/활동



경진대회



마을/기업



협의체



경남대학교의  
지역사회 혁신 리빙랩은

'어제-오늘-내일로 이어지는  
지속가능한 리빙랩 모델' 을  
추구합니다

# Ⅲ. 지역사회 혁신 리빙랩 추진 모델 : 지속가능한 리빙랩

## 리빙랩 (Living Lab)

삶의 현장을 실험실로 삼아  
새로운 발상과 접근법으로  
혁신적 해법을 찾아가는 것

생활 실험실  
살아있는 실험실  
사용자 참여형 혁신공간

시민들이 존재하는 곳이 바로  
연구실이고 연구 대상이 됨

삶의 현장에 살고 있는 주민,  
마을 리더, 그 분야의 전문가,  
관심있는 사람 누구나

리빙랩 필수요소 5가지  
시민의 능동적 개입  
다양한 이해관계자의 참여  
생활 세계에서 실험실 구축  
다양한 방법론적 접근  
공동창조  
-유럽리빙랩네트워크-



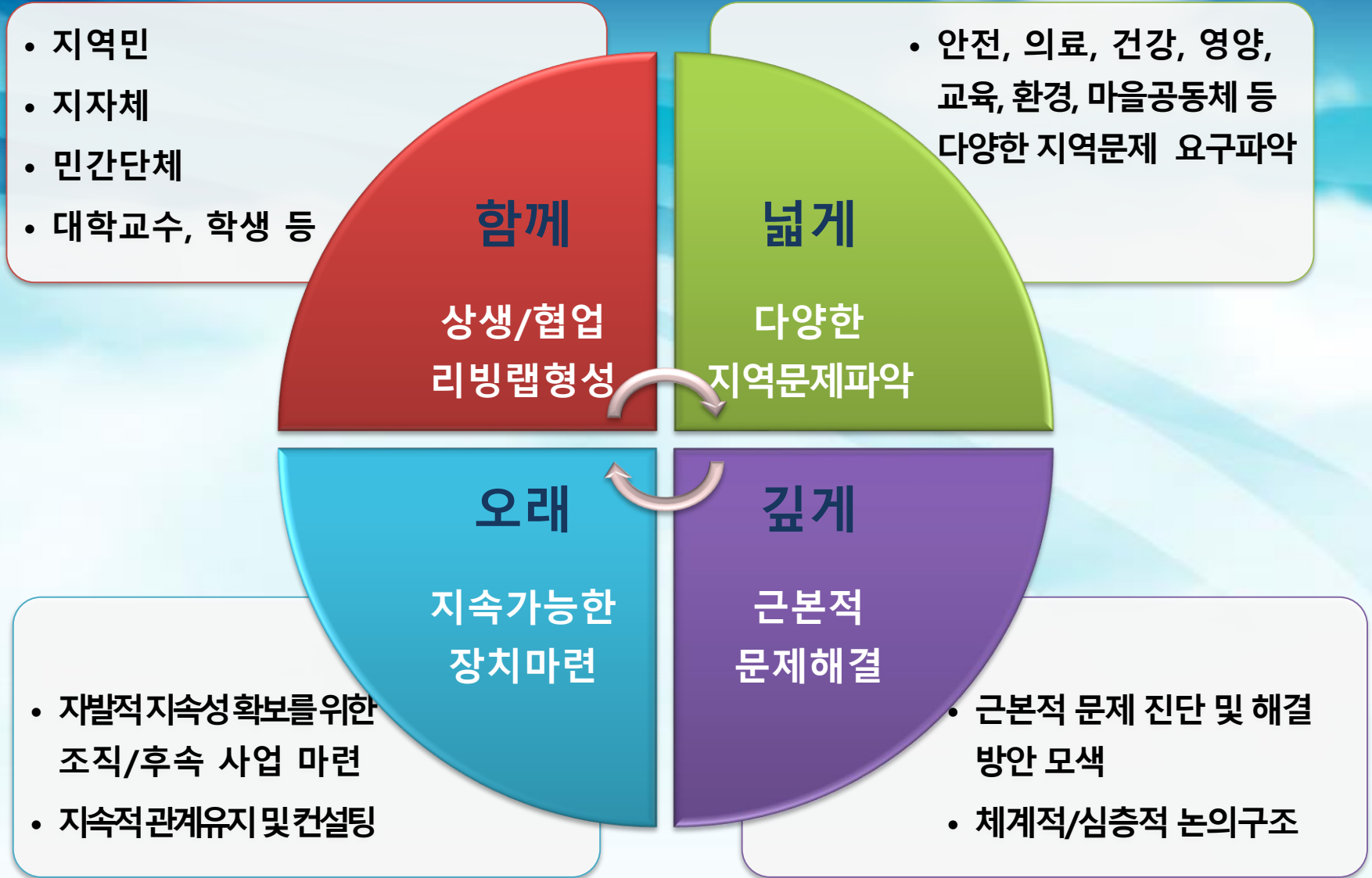
▲ 경남대 LINC+사업단은 2017 LINC+ 리빙랩 세미나를 27일 개최했다.

[한국대학신문 황정일 기자] 경남대 LINC+사업단(단장 강재관)은 지난 27일 본관 4층 국제세미나실에서 '2017 LINC+ 리빙랩(Living Lab) 세미나'를 개최했다.

이번 세미나는 대학의 교육·연구·사회봉사 활동에 '리빙랩'의 개념을 적용해 지역사회와 대학 간의 연계를 확산시키고, 4차 산업혁명 시대의 주요 키워드인 '리빙랩' 연구 배경과 필요성에 대한 이해를 높이기 위해 마련됐다. 성지는 과학기술정책연구원(STEPI) 연구위원을 초청해 '국내외 리빙랩의 현황과 과제'라는 주제로 진행됐다.



# Ⅲ. 지역사회 혁신 리빙랩 추진 모델 : 지속가능한 리빙랩





경남대학교의  
지역사회 혁신 리빙랩은

'공유하고 상생하기 위한 확산적  
실천 사례' 를 만들어 갑니다

# IV. 지역사회 혁신 리빙랩 추진 사례 : 공유, 상생, 확산

## 1 으뜸마을 만들기 리빙랩

### 창원시 으뜸마을 만들기 사업

주민 스스로 자신의 마을을 환경, 교육, 문화, 복지, 경관, 경제 등 다양한 분야에서 삶의 질을 높이고 살기 좋은 공동체로 만드는 활동



### 사업의 질적 제고의 필요

꽃길 조성, 벽화 등 1회성 사업내용 위주 주민참여 폭 좁고, 전문 용역업체를 통한 사업 추진



사업목적의 본질적 회복을 위한 대학 및 전문기관과의 협업구조 필요



현재 협력 추진 중인 마을 :

교방동, 봉암동, 반월중앙동, 창원중앙동

### 사업목적공유



### 다양한 주체들

- 4개 마을과 협력진행
- 관련전공 교수 및 대학생
- 주민위원회, 아동 청소년
- 관계공무원 등

### 리빙랩지원단구성



### 마을협약체결 및 협력 추진

# IV. 지역사회 혁신 리빙랩 추진 사례 : 공유, 상생, 확산

## 1 으뜸마을 만들기 리빙랩



### 교방동 사례



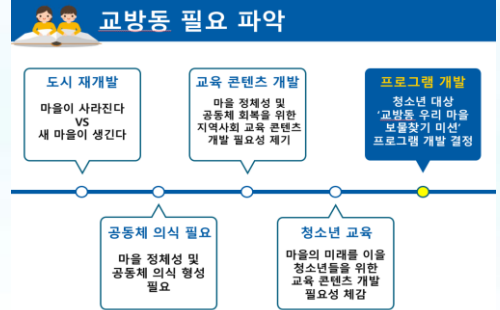
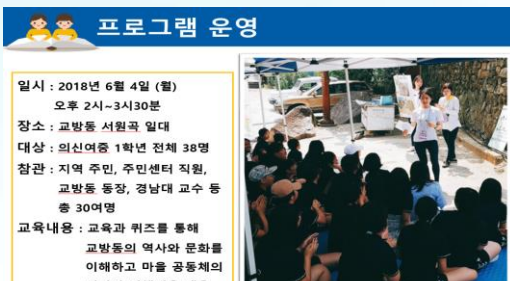
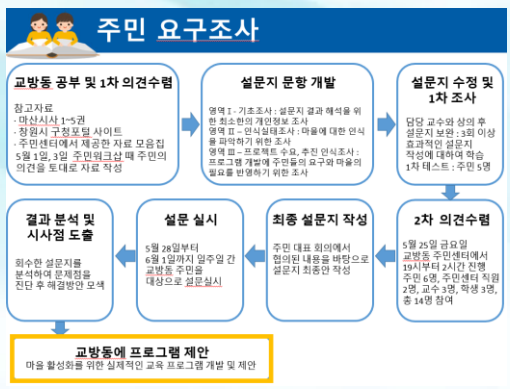
### 지속성을 위한 사업

○ 교육내용

구분	주제	강사	시간
이동	1 마을공동체 의의와 마을형성의 역할	경원대학교 2	2
이동	2 마을의 역사와 문화	송원대학교 2	2
이동	3 교방동의 지역유역	송원대학교 2	2
이동	4 교방동의 분출유역	송원대학교 2	2
이동	5 화살기법 및 미디어 매핑	이천대학교 2	2
이동	6 마을공동체 문화의 구성과	이천대학교 2	2
이동	7 나만의 마을자치로 만들기	이천대학교 2	2
이동	8 마을자치로 만들기-실습	이천대학교 2	2
이동	9 교방동 보물창고: 학생의 실용-현실성	이천대학교 2	2
이동	10 교방동 보물창고: 학생의 실용-현실성	이천대학교 2	2
이동	11 마을공동체 사업의 실행 전략 수립	경원대학교 2	2

**2018 교방동 보물창고 개설사 양성과정(안)**

○ 기간 : 2018. 6. 12~7. 12(화, 목) 10:00~12:00/19:00~21:00, 총 11회  
 ○ 장소 : 교방동 주민센터/ 학교 등  
 ○ 대상 : 교방동을 사랑하고 마을혁신에 관심있는 주민 15명 내외  
 ○ 강사 : 송성민(경남대학교 교학박사), 송성민(경남대학교 교수), 이현희(경남대학교 교학박사), 송성민(경남대학교 교학박사)





# IV. 지역사회 혁신 리빙랩 추진 사례 : 공유, 상생, 확산

## 2 자유학기제 리빙랩

### 자유학기/학년제 추진

중학교 과정 중 한 학기/학년 동안 학생들이 꿈과 적성을 찾을 수 있도록 토론, 실습 등 학생참여형 수업과, 다양한 자유학기 활동 진행



### 자유학기/학년 활동 프로그램과 운영기관 필요

교과활동, 주제선택활동, 예술체육활동, 동아리 활동, 진로탐색활동 등을 위한 교육프로그램과 활동처가 필요함



### 도시재생 지역연계 자유학기제 콘텐츠 개발 운영

청소년 프로그램 운영 경험이 많고  
중등교육전문인력 양성기관인 사범대학이 있는  
본교가 도시재생 지역과 연계한 자유학기제  
프로그램을 운영하고 있음

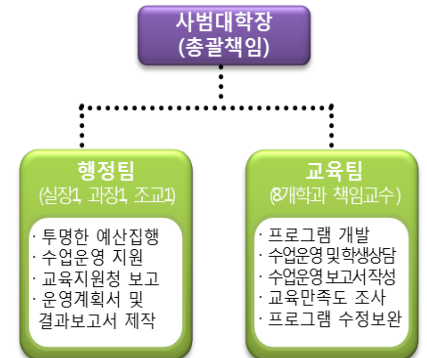
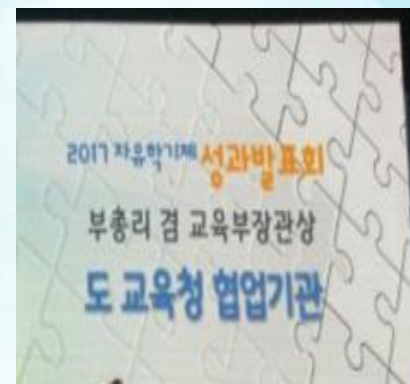
### 사업목적공유



### 다양한 주체들

- 사범대학 8개 학과
- 관련 전공 교수 및 대학생
- 도시재생 관련 기관
- 교육청, 중학교 등

### 리빙랩지원단구성



### 도/지역 교육청 협약체결 및 협력추진



# IV. 지역사회 혁신 리빙랩 추진 사례 : 공유, 상생, 확산

## 2 자유학기제 리빙랩



프로그램명	운영학과	운영장소
도형과 예술의 만남	수학교육과, 미술교육과	대학내 미술실
사범대와 함께하는 Hello골목여행	교육학과, 수학교육과, 미술교육과, 가정교육과, 국어교육과	지역내 원도심
경제유리로 앞서가기	수학교육과	찾아가는강좌
민화를 활용하여 생활소품 꾸미기	미술교육과	찾아가는강좌
춤의 대화 커뮤니티 댄스	체육교육과	대학내 무용실, 찾아가는강좌
워너비(wannabe) 패션디자인	의류산업학과	대학내 패션실습실
3D프린트 체험 및 아이디어 발굴 활동	경영학부	대학내 3D장의공작센터, 찾아가는강좌
미환정 생활용품들의 이해 및 만들기	가정교육과	대학내 가정실습실

- 본교와 사범대 특성을 활용한 프로그램 운영
  - 총 8개학과특성을 반영한 프로그램 개발 운영(교육학과, 수학교육과, 가정교육과, 미술교육과, 국어교육과, 체육교육과, 의류산업학과, 경영학부).
- 대학의 물적·인적자원 인프라 활용
  - 이번 자유학기제 프로그램에 대학내 교원 65명(연인원), 84명(연인원)의 행정직원 및 대학생이 보조진행자로 참여하였으며, 3D장의공작센터, 미술실, 무용실, 가정실습실 등 학내 다양한 공간을 활용하여 운영하였음.



개발 콘텐츠 8건 특허출원

**경남신문**

경남대 - 중학교 '창의융합형 현장교육' 주목

경남대학교가 지역 중학교와 창의융합형 현장교육 과제를 개발, 체험학습을 실시해 주목했다. 29일 오후 마산제일여중 학생들이 마산제일여중에서 다채롭게 열린 현장체험 학습을 하며 골목길을 누빈다. 학생들의 방문은 뜨거웠다. 이날 현장체험학습 1학년 30명은 정동 어울림센터에서 열린 'HELLO 골목여행' 프로그램에 참여했다. 50여명 팀을 나눠 정동 일대에서 지역연계 전문도 버스 인형과 3차 박자 놀이 그림자극, 일로장 굴욕 놀이 축장하기, 보폭으로 축장하는 거북이, 골목 여행과 건강 체조 등을 하며 평소 교실에서 체험할 수 없는 활동을 즐겼다. 이규민 학생은 "정동 골목길 여행하기는 뜻깊은 하루였다"며 "특별 체험"으로서 "정동에서 수확을 했다"고 말했다. 또 학생들은 "교실밖에서 배운 것을 바로 써먹을 수 있어 좋았다"고 말했다. "배우는 놀이를 교과를 익히니 어렵지 않았다." "정동은 보고..."

마산제일여중 30명 창동서 골목여행 중이 버스 제작·굴욕놀이 축장 등 교실 밖 체험학습 학생 '뜨거운 반응'

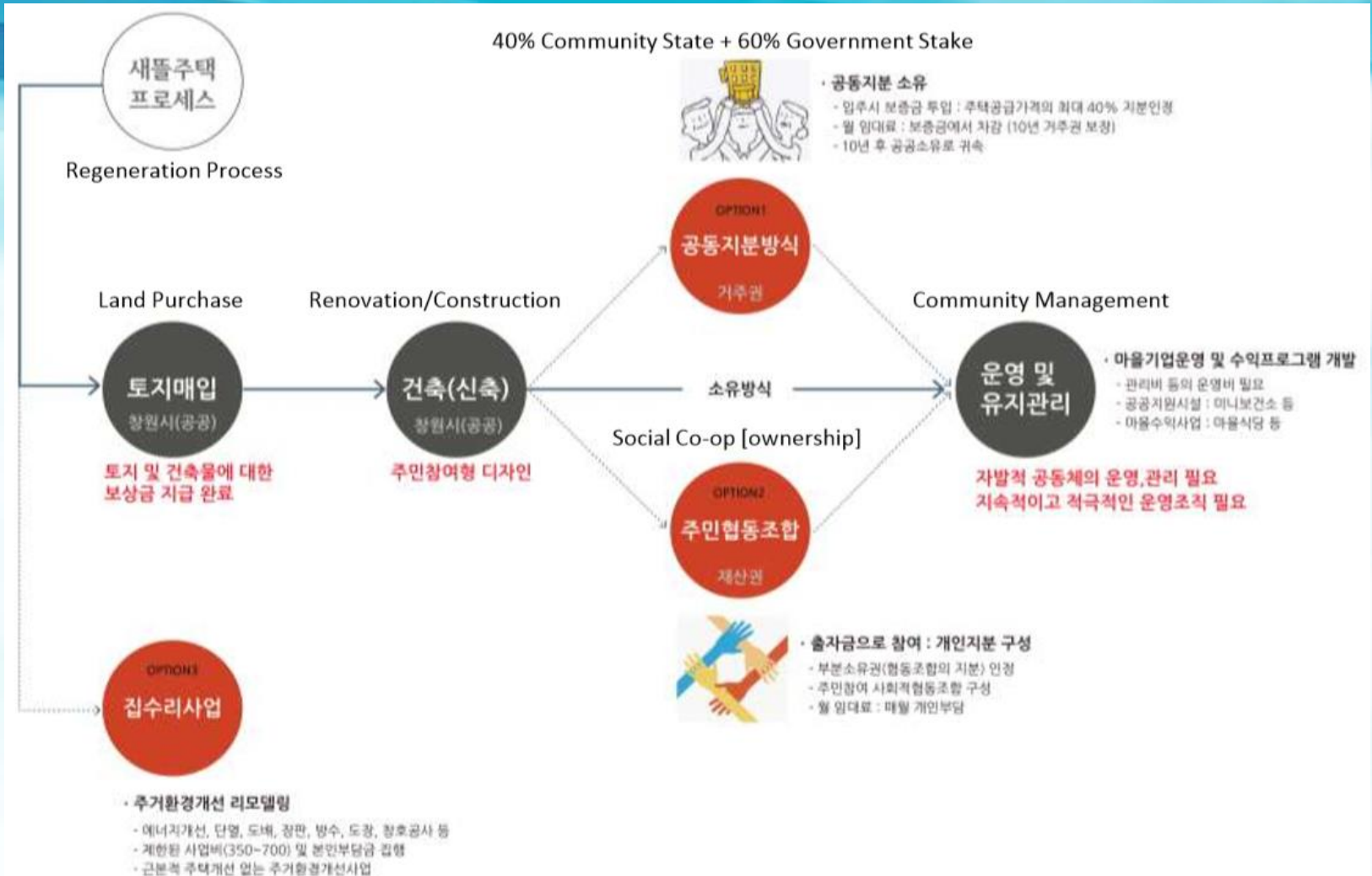


구분	내용	비고
기간	2017.9~12	학교의 희망 요일과 시간 반영 운영
대상	11개 학교, 737명	00중, 000중학교, 00여중, 0000여중, 00중, 00중, 0000중, 00여중, 00중, 00중, 00중
횟수	77회	학교의 요구를 반영하여 1회, 2회, 4회, 15회 등 수요자맞춤식으로 진행
시간	158시간	1회 2시간 운영을 기본으로 하여 횟수에 맞게 운영
참여교원수	65명	학과 전공교수 교육진행 (교육학과, 수학교육과, 가정교육과, 미술교육과, 국어교육과, 체육교육과, 의류산업학과, 경영학부)
보조진행자	84명	교내 행정전문인력 및 학과 전공대학생

- 학교·학생 요구를 반영한 효과적인 프로그램 운영
  - 학교의 희망 요일과 시간, 횟수를 반영하여 운영함.
  - 학교의 거리와 지역적(농어촌 등) 특성을 반영하여 대학내에서 운영하기도 하고 찾아가는 과정 등으로 탄력적으로 운영함.
- 지역적 특성을 반영한 특화프로그램 "사범대와 함께하는 Hello 골목여행"

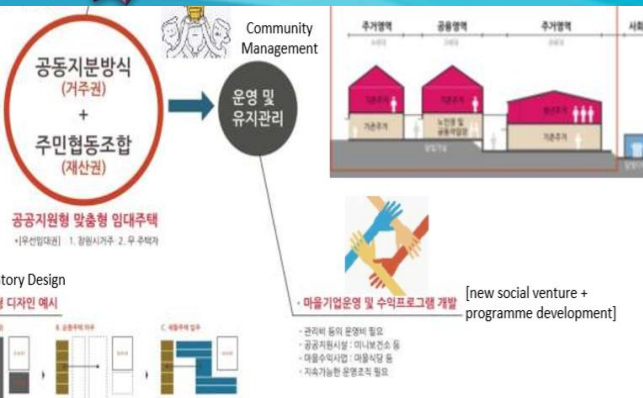
# IV. 지역사회 혁신 리빙랩 추진 사례 : 공유, 상생, 확산

## 3 완월동 새뜰마을 리빙랩



# IV. 지역사회 혁신 리빙랩 추진 사례 : 공유, 상생, 확산

## 3 완월동 새뜰마을 리빙랩



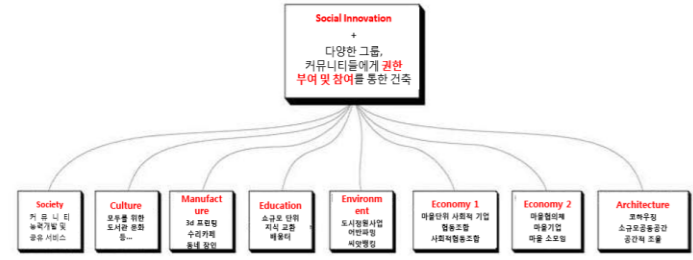
경남신문 2017.12.22

### 경남대 학생들이 할머니 '삶' 책으로 펴냈다



창원시 마산합포구 완월동에 사는 송중남(86), 조외순(72), 배상연(71), 안역순(64) 네 분의 할머니들을 한 학기 동안 만나 이들의 인생 여정을 따뜻한 시선으로 세상에 고집어낸 학생들이 있다. 경남대학교 사회학과 3학년 '완월동 지역주민'이 주도한 '완월동 할머니들의 삶'이라는 책을 펴냈다.

경남대 사회학과 '완월동 지역주민' 학생들이 완월동 네 할머니들의 인생 여정을 담은 '완월동 할머니들의 삶'이라는 책을 펴냈다.



- social innovation by spatial intervention
- 지역적 창조계급 육성을 위해 다양한 커뮤니티와 협력적 관계를 통한 '사회적 혁신' 플랫폼
  - 지역의 노후 공간을 저비용으로 리노베이션
  - 사회적 혁신(social innovation) + 공간적 재생 (architectural renovation) 결합
  - 기존 인력, 사회적, 문화적 물리적 자산을 활용하여 Collaborative urban governance 창출 → 신규 일자리 서비스 창출



모든 주체들이 함께  
행복한 지역공동체!  
지속가능한 지역혁신 리빙랩을 실현해 가겠습니다~!

