

도시혁신을 위한 대학의 역할

-동국대 사례를 중심으로

김민수 (동국대)

지역사회와 대학

▶ 지역사회 혁신의 방향 전환과 대학의 역할 제고

- 사용자중심의 사회혁신의 필요성이 대두, 실제 생활에서 지역주민이 느끼는 문제점과 다양한 해결방안을 실험하고, 이를 지역사회 대학이 함께 모색하는 하는 수요자 중심의 사회혁신방안 필요
 - ✓ 행정기관 중심의 지역사회문제 해결을 주민과 지역대학이 참여하여 해결 방법을 모색하는 혁신 실험이 필요
 - ✓ 도시환경 개선, 안전, 치안 문제 해결 등 다양한 난제를 설계부터 해법까지 사용자(주민, 대학 등)가 주도적으로 참여하여 해결

동국대의 지역사회 혁신역량



대학의
의지

2014년 동국대-소상공인시장진흥공단
전통시장 및 도심상권 활성화 프로그램 업무 협약

“동국대학교는 전통시장 및 도심활성화를 위해
지역밀착형 캡스톤 디자인 프로그램 등을 통해 지역과 국가 경제 발전에 기여하겠다.”

2017년 리빙랩 연계 지역사회 캡스톤 디자인 프로그램 운영

소상공인시장진흥공단-신세계그룹 지원 사업 수행 → 성과 창출

투입(Input)



- 2014~2016년 지역사회 연계형
창업 캡스톤 디자인 강좌 설계 및 운영
- 2015~2016년 애프트스쿨 설계 및 운영

과정(Process)



- 단대 전통시장 대상 과제 수행
- 신세계그룹 참여(산학 연계)
- 2014전국우수시장 박람회 참가
- 2015~2016년 통인시장 과제 수행

산출(Output)



- 2015 산학EXPO 최우수상 수상
- 2016 우수성과물 경진대회 대상수상
- 지재권 14건 출원



전통시장-대학-중구청
지역 공동체 의식 강화
↓
지역과 함께 공생·공감·공유
문화 조성으로 국가 발전에 기여

동국대의 지역사회 혁신역량

| 정규강좌

본 사업의 성공적인 운영과 지속가능한 성과창출을 위해 대학차원유관부서의 협의로 정규강좌(전공학점 부여) 설계와 전문역량 보유 교수진(공학·디자인·기업가정신) 구성 및 참여



지역사회 연계형 캡스톤 디자인 교과목 정규강좌화

| 애프터스쿨

본 과제에 참여를 희망하지만 정규 강좌에 현실적 제약(학점초과 및 수료예정 등)으로 참여할 수 없는 학생들을 위해 방과후 교육과정 및 캠프 프로그램 운영으로 참여 확대



방과후 교육 과정 및 캠프 프로그램 운영

| 커리큘럼

일정	강의주제및 내용
1주	창·취업, 그리고 사회적 기업가정신(강좌개설목표 OT)
2주	(지역사회연계형) 다학제캡스톤디자인 활동 목표
3주	대상지소개 & 환경 조사 방법론
4주	현장방문조사 및 기회발견(주제설정)(팀 빌딩1)
5주	비즈모델(9Canvas) 수립_1(팀 빌딩2)
6주	현장방문조사 및 팀별 엔토링
7주	비즈모델(9Canvas) 수립_2(팀별 엔토링)
8주	워크샵(비즈니스_9Canvas 중간발표)
9주	현장방문조사 및 팀별 엔토링(팀 프로젝트_분석1)
10주	비즈모델(9Canvas) 수립_3(팀별 엔토링)(팀 프로젝트_합성1)
11주	현장방문조사 및 팀별 엔토링(팀 프로젝트_합성2)
12주	작품(시제품) 제작1 및 사업계획서 작성 1(팀 프로젝트_융합1)
13주	작품(시제품) 제작2 및 사업계획서 작성 2(팀 프로젝트_융합2)
14주	작품(시제품) 제작3 및 사업계획서 작성 3(팀 프로젝트_융합3)
15주	사회적 기업가정신 & 사업계획서 발표(프리젠테이션)
16주	최종 발표 및 결과보고(수료식)

동국대의 지역사회 혁신추진- 인현시장

시장일반현황

- 시장명 : 인현시장
- 위치 : 서울 중구 인현동2가 192
- 대표자 : 김기성
- 상인회명 : 인현시장 상인회
- 대지면적 : 4,363㎡
- 매장면적 : 2,871㎡
- 점포수 : 110개

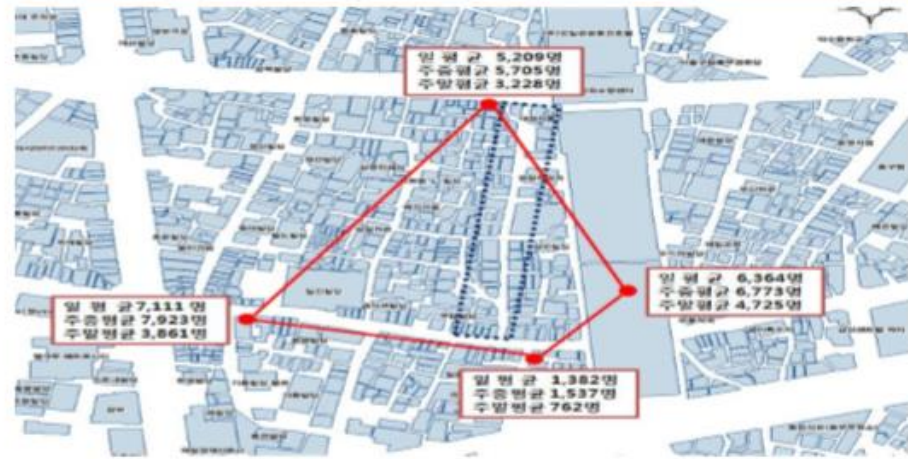


구분	농산 물	축산 물	수산 물	가공 식품	의류 신발	가정 용품	음식	기타 소매업	기타	계
점포 수	6	5	18	14	9	12	55	16	10	110

•최근 3년간 시장 매출 현황

구분	2014	2015	2016
시장매출규모	58억원	67억원	70억원
시장점포규모	110 개	110 개	110 개
시장유동인구	834,000명	960,000명	1,000,000명

시장상권현황



관광명소와 인접해 있어 하루 유동인구가 1일 2만 명에 이릅니다

동국대의 지역사회 혁신추진-인현시장

| 주변 시장 내 · 외부 유휴 공간 활용



주변 시장 내 · 외부 유휴 공간을 활용 아외장터 및 이벤트 가능



☞ 체험점포운영 공간을 확보하여 인현시장 먹거리를 홍보

| 시장 특화 사업 및 이벤트 개최



☞ 중구청 간판 현대화 지원



☞ 인현시장 송편 만들기 축제



☞ 청년상인 가게 개소식



☞ 청년상인 점포 간판



☞ 동국대 축제 참여



☞ 명절 이벤트 개최

동국대의 지역사회 혁신추진-사업의 필요성

현재

- 인현시장은 주거지와 밀접한 지역밀착형(골목형) 전통시장
- 시장상인회장(김기성)의 탁월한 리더십 토대
- 시장상인회 임원의 역할 분담 및 구성원의 자발적 참여
- 시장발전을 위한 의견 상호공유 등 공동체 의식 강화
- 스토리가 있는 시장, 맛의 천국으로 만들겠다는 중구청 의지
- 청년상인 창업지원사업 선정 등 시장 활성화를 위한 시장 상인의 적극적인 마인드



문제점

- 이러한 노력에도 불구하고, 총무로 일대 노쇠화 이미지
- 오래된 먹거리판매 시장으로의 강한 인식
- 젊은 층 및 관광객 유입을 위한 연계 홍보 방안 부족
- 인현시장의 특성 강화를 위한 참신한 아이디어 부족
- 정부 참여사업 종료 후 지속가능한 콘텐츠 발굴의 한계
- 중장기적 관점의 성장 방안 모색 필요**

※ 인현시장관련 2차자료 및 상인회장, 지자체, 상인, 고객인터뷰 진행 결과토대로 요약

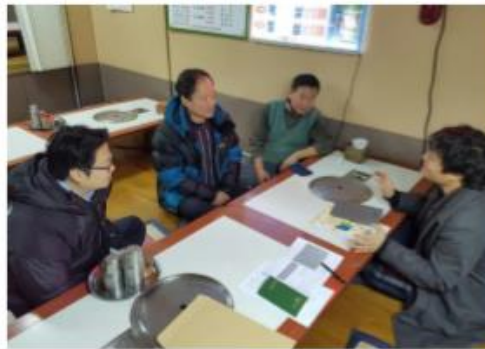
| 현 시장의 문제점 및 도출과정



⇒ 인현시장 현장답사



⇒ 점포상인 인터뷰



⇒ 중구청 공무원 및 상인회 인터뷰



⇒ 중구청 자료 분석

지역 주민의 오래된 먹거리 판매시장의 인식으로 인해
⇒ 지역과의 연계된 사업과 젊은 층 및 관광객 유입에 대한
구체적인 방안 수립 미흡

동국대의 지역사회 혁신추진- 추진 전략



동국대의 지역사회 혁신추진-사업내용

친근한 장소로의 이미지 확장

시장 특징을 반영한 마켓 스타일링

● 사업목적

- 기존의 직장인과 주민이 끼니를 해결하는 음식점 기반으로 한 '먹거리' 위주 먹자골목으로의 이미지를 젊은 세대와 외국 관광객이 즐겨찾을 수 있는 친근한 장소로의 이미지 확장을 통해 시장 유통환경이 개선될 수 있도록 시장 전체의 마켓 스타일링

● 사업내용

- 각 점포마다의 대표 먹거리 상품 이외에 추가적인 먹거리 및 살거리 상품(PB)인 대표 상품 기획
- 노후화 된 이미지의 입간판, 매장 거치대, 가게 디자인을 시장이미지와 부합하고 젊은 층과 외국 관광객에 어필할 수 있는 재미있고 참신하게 재구성하여 디자인
- 시장 고유의 기능을 강화하기 위한 혁신적인 유통 개선을 위한 품질 관리 메뉴얼 제작



⇒ 기존 이미지(낙후된 이미지)



⇒ 변경 후 이미지(젊은층과 관광객을 위한 친근한 이미지)

주요 추진내용

특화상품개발 (먹거리, 살거리)	사용자를 고려한 시설물 디자인(입간판/조명)	사용자를 고려한 시설물 디자인(매장거치대)	품질관리 메뉴얼 제작
----------------------	-----------------------------	----------------------------	-------------

동국대의 지역사회 혁신추진-사업내용

시장의 안전을 지켜라!

재난 방지 · 신속 대처 및 범죄예방 시스템 개발

● 사업목적

- 최근 수많은 전통시장 화재예방 노력을 기울여 왔으나, 지속적인 화재 발생
- 시장 안전위험요인 해소 및 신속히 조치, 해소시까지 지속적인 추적관리를 통해 위험요소를 사전에 차단하기 위한 셉티드 (CPTED : 환경설계를 통한 범죄예방전략) 프로그램을 통해 시장 안전 및 범죄예방

● 사업내용

- 셉티드 프로그램을 통해 시설 노후화, 방법시설 부족 등으로 안전등급이 낮은 전통시장에 좀 더 안전하고 범죄를 예방할 수 있는 프로젝트 실시
- 재난 비상시의 컨트롤타워, 협업체계, 안전교육, 위기 시 운영매뉴얼 제작 등 선제적 · 예방적 · 근원적 안전관리 체계 마련 추진
- 보안등 설치, 미끄럼 방지 포장법, 반사경 및 안내판 설치, 화재 비상벨 설치 등 다양한 아이디어를 통해 안전 확보



⇒ 기존 이미지(화재위험 요소 多, 안전장치 발견 어려움)



⇒ 변경 후 이미지(재난 알림 비상 벨, 재난 알림 앱, 재난 방지 시스템 등)

주요 추진내용			
시장 안전 확보 디자인 개발(재난방지및신속안전)	시장주변 안전거리를 위한 디자인 개발(범죄예방)	위기관리 매뉴얼 제작	시장 안전 확보 시스템 개발(재난 방지 시스템)

동국대의 지역사회 혁신추진-사업내용

소중한 인연을 만들다

시장 고유 브랜드 아이덴티티 구축

● 사업목적

- 인현시장의 핵심 컨셉을 도출하여 시장의 차별화된 된 브랜드 이미지 구축을 통해 시장 이미지 개선에 이바지
- 한번 인연이 인현시장에서 지속될 수 있도록 다양한 이벤트 기획 및 스토리 기반 디자인 기획

● 사업내용

- 개발된 인현시장 비를 점포별 로고, 명함, 사인물, 앞치마 등에 적용할 수 있도록 디자인 안 기획
- 스토리 기반 점포별 BI 디자인 안 기획
- 점포별 특징을 반영한 소책자 형식의 영어번역의 스토리북 제작 및 점포소개 지도 제작



⇨ 기존 이미지(간판 현대화, 단순한 시장 약도)



⇨ 변경 후 이미지(인연맺기 이벤트 개최, 고유 BI 리브랜딩 등)

주요 추진내용			
BI 리브랜딩	소책자 형식 스토리북 제작	점포별 BI 리브랜딩	점포 소개지도 제작

동국대의 지역사회 혁신추진-사업내용

지역의 잊혀진 문화를 되살리다

지역 인프라 연계 문화콘텐츠 발굴

● 사업목적

- 중구청의 서애길 조성사업 및 한류체험관 설립 등 지역개발 및 한옥마을, 남산타워 등의 관광명소의 인프라 활용, 학생들과 연계한 다양한 문화행사 기획을 통해 인현시장을 홍보강화로 시장으로의 외국 관광객과 지역민들의 재방문을 증대 가능성 제공

● 사업내용

- 인현시장 상징 제품과 UCC제작하여 새로운 문화 콘텐츠 개발
 - 청년상인 연계와 시장의 유희 공간을 활용한 문화교실(미술/영화/공예) 운영을 통해 지역민들이 쉽게 찾아올 수 있는 삶의 문화 공간 조성
 - 캠퍼스타운 사업과 연계 중구청의 서애길 조성사업 및 한류체험을 위한 지역 역사 및 인현시장 역사 이야기 UCC개발
 - 전통시장 문화체험을 위한 프로그램 기획 등



⇒ 기존 이미지(대학 축제 참여)



⇒ 변경 후 이미지(문화공간, 전통시장 관광안내, 문화교실 운영)

주요 추진내용			
인현시장 이야기 UCC개발	유희공간 활용 문화교실 (영화/미술/공예)	인현시장 상징 제품 개발	점포별 UCC 제작

동국대의 지역사회 혁신추진-사업내용

전통시장, 미래를 위해 준비하다

ICT기반 미래형 선진시장 도약

● 사업목적

- 시대의 트렌드에 부합할 수 있도록 ICT를 활용한 다양한 마케팅 채널에 대한 다양한 아이템 부재
- 공학 전공학생들의 참여로 효율적으로 운영할 수 있는 방안 및 모바일 기기에서 사용하기 쉽도록 전통시장의 상인 및 고객 대상 다양한 콘텐츠 개발을 통해 미래형 선진시장으로 도약 기회 마련

● 사업내용

- 홈페이지 개설, 시장 소개 홍보 어플리케이션 및 서비스(쿠폰, 주차 등) 앱개발, 페이스북, 트위터, 블로그를 활용하여 지속적인 시장 홍보
- 소비자의 흥미를 유발할수 있는 가상현실, 증강현실 등을 활용한 시장 소개 및 홍보 ICT서비스 개발



⇒ 기존 이미지(청년가게 중심의 블로그 마케팅)



⇒ 변경 후 이미지(전통시장 상인 대상, 가상현실 홍보앱 및 어플리케이션 개발)

주요 추진내용				
홈페이지 개설	홍보어플리케이션 개발	페이스북/트위터/블로그 운영	가상현실 활용 홍보앱	증강현실 활용 홍보앱

동국대의 지역사회 혁신추진-효과

정성적 효과

(창조적 대학-전통시장 협력 선도모델 제시)

지역사회 문제를 대학의 사회적 책임활동과 연계한 지속적인 산학협력 성공모델 발굴

(청년의 기업가정신 및 건강한 사회적 책임의식 함양)

미래고객이자 지역사회 구성원인 학생들이 실제 사회적 문제(전통시장)를 직접 참여, 대안을 모색하는 활동을 통해 건강한 사회적 책임의식 함양 기회 제공

정량적 효과

- 인현시장을 브랜딩함으로써 전통시장의 활성화를 도모함은 물론 지역경제활성화와 관광객 유입에 큰 시너지 효과 창출
- 참신한 아이디어를 바탕으로 쾌적한 전통시장 내·외부 공간연출을 통해 인현시장 이미지를 업그레이드 강화함으로써 시장내 신규 고객 유치 가능
- 중구청에서 공사 중인 서애길 조성사업으로 활동할 예술가, 청년 및 지역주민을 지속적으로 유입할 수 있도록 시장의 유휴공간 활용 콘텐츠 개발을 통한 전통시장의 연령층 다양화
- 1차 산업 상인들의 수익성을 증대 대안 마련 및 킬러 콘텐츠 개발로 지속가능한 시장 활성화 기여
- 인현시장 및 주변 지역의 안전지역 조성을 위한 센테드(CPTED) 프로그램 조성으로 시장 활성화 기여

(1조) F는 아니겠조

2011112918 0 0 0
2012111670 0 0 0
2015112468 0 0 0
2013112416 0 0 0
2012112000 0 0 0
2012111943 0 0 0

인현에서

인연을 찾다

Index

Step1

브레인 스토밍

Step2

시장현황 및 문제점

Step3

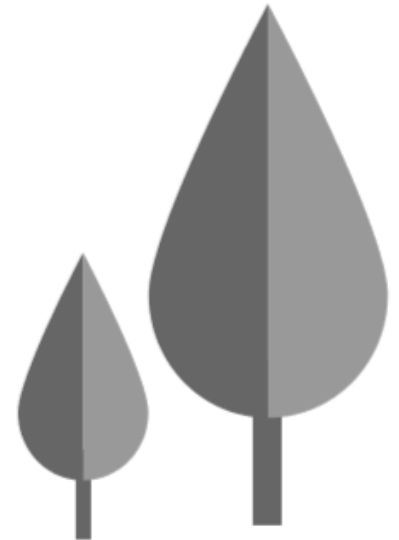
설문조사

Step4

해결방안

Step5

Q&A



브레인 스토밍



화재



청결



특색



배선정리



도로개선

특성화 거리

시장현황 및 문제점(1)

< 특성 >



전통시장의 느낌보다는
먹자골목에 가까운 느낌

< 유동인구 >



인현시장에 인접한 상인
학생 & 외국인 관광객

< 주요 고객 >



인현시장에 인접한 인쇄소 상인



시장현황 및 문제점(2)

대전 인쇄업계 매출 감소세... 특화거리 지정 파급효과 '글썸'

(아시아뉴스통신-홍지은기자)

기사입력 : 2015년 09월 06일 17시 36분



대전 인쇄거리./아시아뉴스통신-홍지은 기자

"나를 찾지 않는다" 종이달력의 눈물...충무로 인쇄골목 '썰렁'

"한창 잘될 때보다 주문 90% 이상 줄어 다들 스마트폰 있는데 누가 종이달력 사겠나"

김시균 기자 입력 : 2014.12.20 03:00:08 수정 : 2014.12.20 09:14:38

→ 인현시장의 주요 고객층인 인쇄소 직원들의 감소
이에 따른 새로운 고객 유치의 필요성

시장현황 및 문제점(3)

1
이벤트
광장

2
테마거리

아이치/
조형물

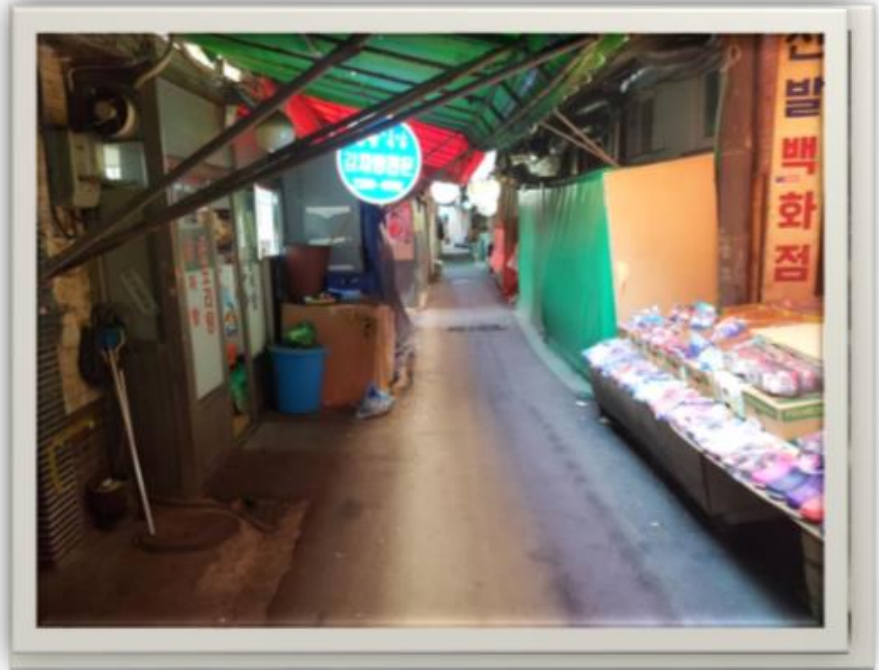
4
공용광고판

5
네온광고

6
아케이드



시장현황 및 문제점(4)



해결방안 (1) 아이디어 도출

노후화된
시장의
이미지 개선

차광막의 변화를
통한 **인현시장의**
이미지 개선

-> **중구의**
관광명소로 탈바꿈

학생과 외국인
관광객 등 새로운
고객 유치

해결방안 (2) 아이디어 구체화



+



-> Light architecture를 통한 차광막의 변신

햇빛을 가리는 **기능**뿐만 아니라

천막에 디자인을 입히는 **미적 요소**를 가미

해결방안 (2) 아이디어 구체화

< 반사판 >

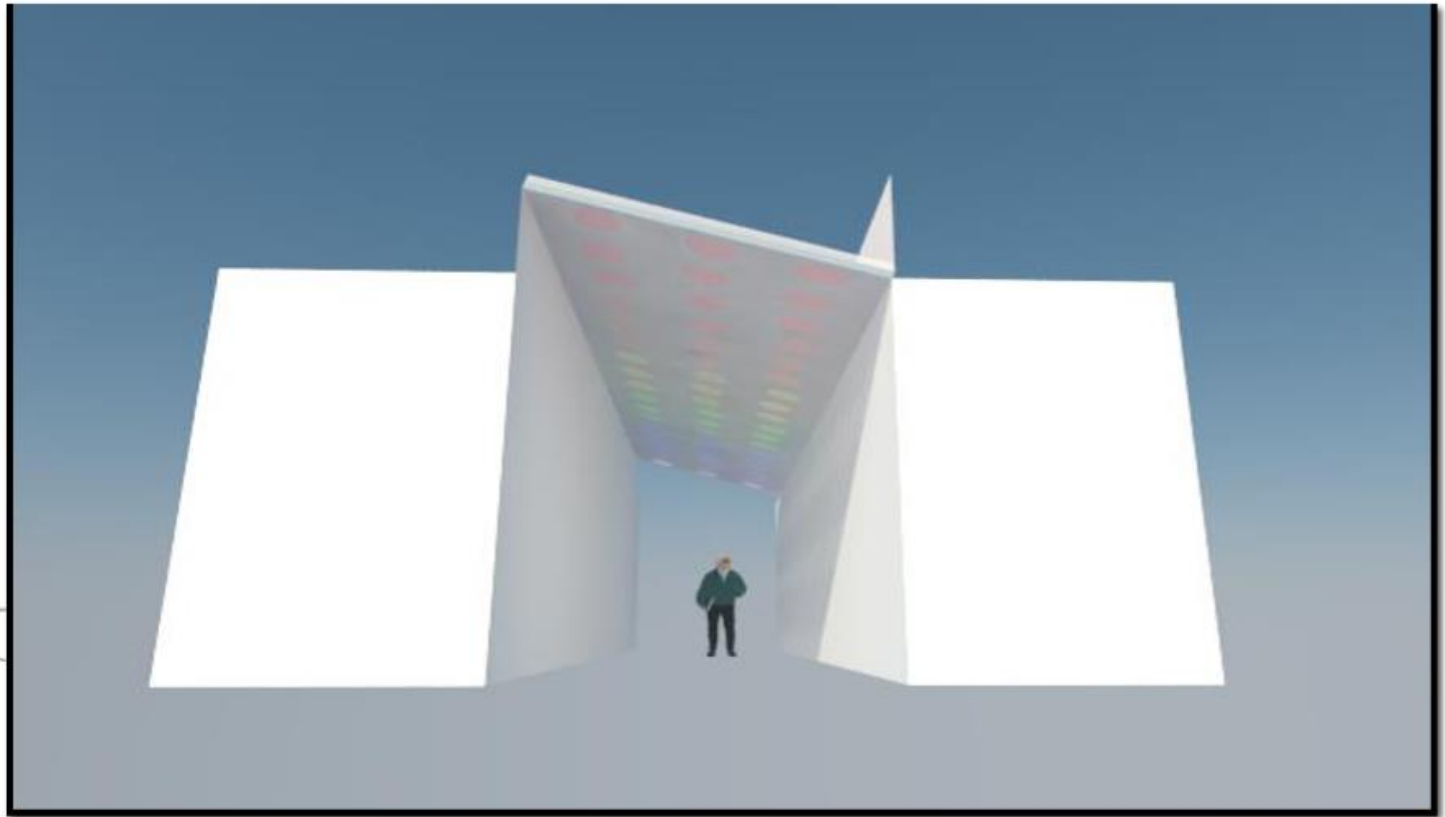
햇빛이 항상 일정하게 위에서 내리
찍지 않으므로
볼록거울 등을 이용하여 빛을
천막으로 비춰준다.

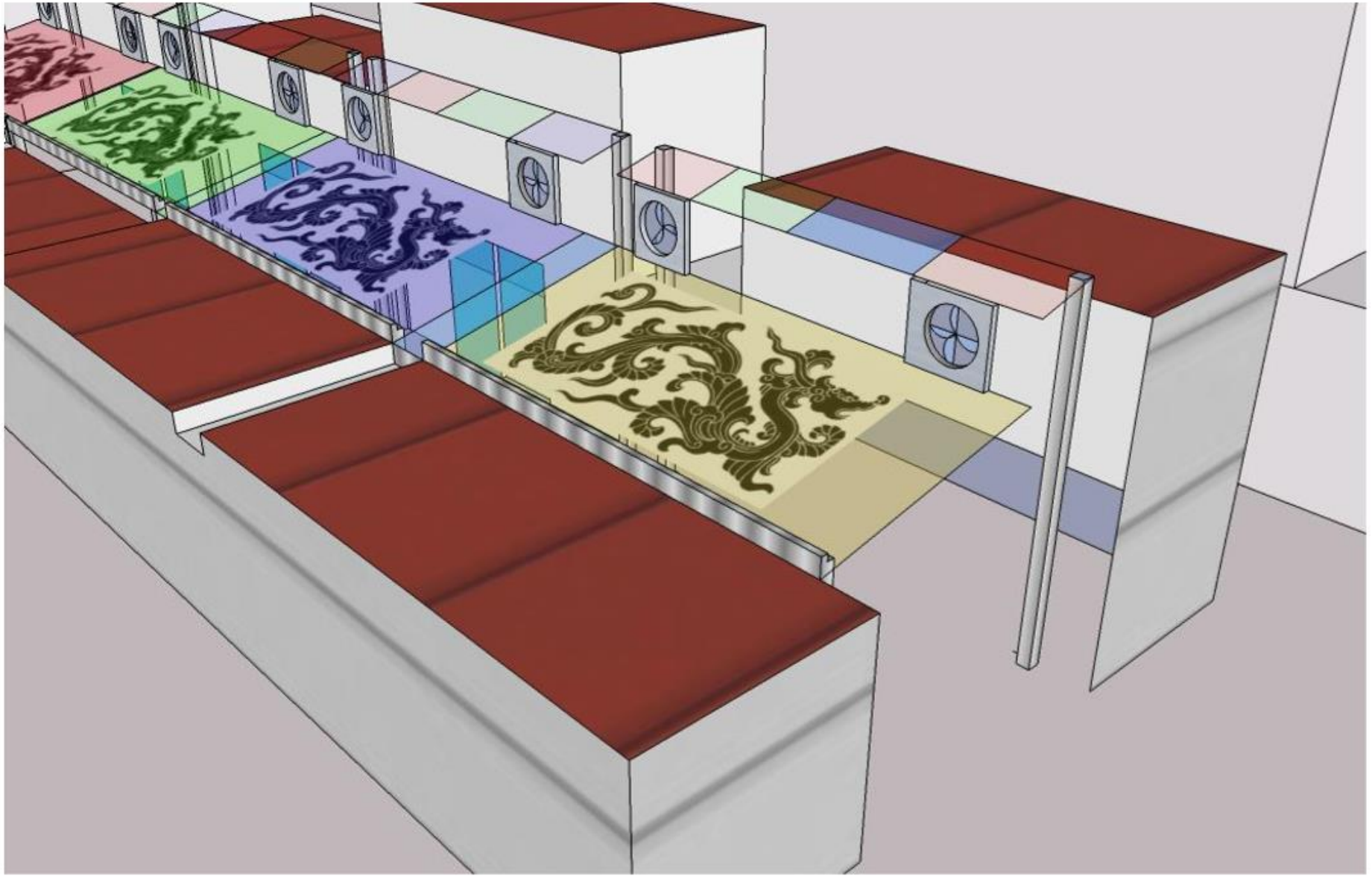
< 3중 천막 구조 >

천막 한 장이 아니라 그 위에 빛의
모양을 내는 천막과
무지개 빛을 입혀줄 천막 2개를 겹겹이
설치



해결방안 (2) 아이디어 구체화





해결방안 (3) 예상효과



01

노후화된 차광막의 교체를 통해 **깔끔해진 시장 외관**

02

Light architecture를 적용하여 **세련된 이미지로 개선**

03

관광명소로 거듭난 **인현시장의 다양한 고객 유치**

04

낮에는 **무지개**가 보이고 밤에는 **별**이 보이는 **인현시장**



안전한 생활을 위한 새롭고 안전한 생활환경을 조성합니다

안전 환경을 위한 새롭고 안전한 생활환경

안번저

(Anti-Burning Screen)

- 원 리 | 안전성
- 원 리 | 화재 발생 시 화재 위험을 차단하여 인명 피해를 예방합니다
- 원 리 | 화재 발생 시 화재 위험을 차단하여 인명 피해를 예방합니다

안전한 생활



안전한 생활

안전한 생활

안전한 생활



안전한 생활을 위한 새롭고 안전한 생활환경을 조성합니다

안전 환경을 위한 새롭고 안전한 생활환경

안번저

(Anti-Burning Screen)

- 원 리 | 안전성
- 원 리 | 화재 발생 시 화재 위험을 차단하여 인명 피해를 예방합니다
- 원 리 | 화재 발생 시 화재 위험을 차단하여 인명 피해를 예방합니다

주요 특징
화재 발생 시 화재 위험을 차단하여 인명 피해를 예방합니다. 화재 발생 시 화재 위험을 차단하여 인명 피해를 예방합니다. 화재 발생 시 화재 위험을 차단하여 인명 피해를 예방합니다.

주요 특징

주요 특징

화재 발생 시 화재 위험을 차단하여 인명 피해를 예방합니다.



주요 특징



안전한 생활
화재 발생 시 화재 위험을 차단하여 인명 피해를 예방합니다. 화재 발생 시 화재 위험을 차단하여 인명 피해를 예방합니다. 화재 발생 시 화재 위험을 차단하여 인명 피해를 예방합니다.



— 감사합니다